

취급설명서 SMS-2001 / SMS-2001_V



- ◆디지털 온도 제어기 : 1Relay(1a)출력
- ◆SMS or VOICE 경보전송/수신 기능 - 고온/저온경보전송, 현재상태수신
- ◆센서고장시 비상운전 기능
- ◆정전경보기능(옵션) : 배터리별도주문
- ◆경보수신인원 : 최대3명

※ SMS전송을 위해서는 반드시 KT유선전화 회선이 필요하며, 국번없이 100번을 통하여 메세지 서비스를 신청하여야 합니다.

※ 코노텍 제품을 구입해 주셔서 감사합니다.
 본 사용설명서는 부주의에 의한 제품 손상 및 고장을 막고 정확한 사용방법을 알려드리기 위하여 배포하고 있습니다. 잘 보관 하셔서 사용 중에 의문이 생기면 참고하시기 바랍니다.

Regarding the English - language manual, please download it at our homepage.

1 모델 구성

모 델	전송방법	출 력	센 서	온도범위	입력전원
SMS-2001	SMS	1a	FS-200N (NTC10K)	-55.0℃ ~ 99.9℃	AC85V~265V 50/60Hz
SMS-2001_V	SMS/VOICE	250Vac 8A			

※ 정전경보를 위해서는 별도의 배터리를 구매하여야 합니다.
 ※ 입력전원 DC12V용은 주문사양으로, DC12V 300mA이상의 안정적인 전원 공급이 필요합니다.
 ※ SMS-2001_V는 SMS송수신인지 VOICE송수신인지 메뉴에서 선택해야 합니다.

2 안전을 위한 주의사항

사용전에 주의사항을 잘 읽어 주시고 올바르게 사용하여 주십시오.
 ※ 본 취급설명서에 기재된 사양, 외형 치수등은 제품의 성능 향상을 위하여 예고 없이 변경될 수 있습니다.

경고(警告)

1. 본 제품은 안전기기로 제작되지 않았으므로 인명사고가 우려되는 기기, 중대한 주변 기기의 손상 및 막대한 재산피해가 우려되는 기기 등 제어용으로 사용할 경우 반드시 2중으로 안전장치를 부착한 후 사용하여 주십시오.
2. 전원이 공급된 상태에서 결선 및 점검, 보수를 하지 마십시오.
3. 전원 연결 시 반드시 단자번호를 확인하고 연결 하십시오.
4. 본 기기는 절대로 분해, 가공, 개선, 수리 하지 마십시오.

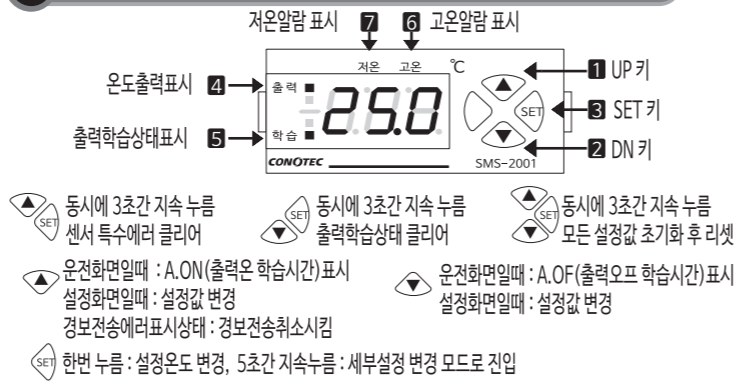
주의(注意)

1. 본 기기의 설치 전에 사용방법 및 안전규정이나 경고 내용등을 잘 숙지하시고 반드시 규정된 사양 혹은 관련 용량 내로만 사용하시기 바랍니다.
2. 유도 부하가 큰 모터 및 솔레노이드등에서는 배선이나 설치를 하지 마십시오.
3. 센서 연장시 실드선을 사용하고 필요 이상으로 길게 하지 마십시오.
4. 동일 전원 또는 가까이에 직접 개폐시 아크를 발생하는 부품사용을 하지 마십시오.
5. 전원선은 고압선과 멀리하시고 물, 기름, 먼지가 심한 장소의 설치를 하지 마십시오.
6. 직사광선이 쬐는 장소나 비에 노출되는 장소에서의 설치를 하지 마십시오.
7. 강한 자기나 노이즈, 진동 및 충격이 심한 장소의 설치를 하지 마십시오.
8. 강 알칼리성, 강산성 물질이 직접 나오는 장소와 멀리하시고, 독립배관을 사용하십시오.
9. 주방에 설치 시 청소의 목적으로 직접 물을 뿌리지 마십시오.
10. 온도/습도가 정격을 초과하는 장소의 설치를 하지 마십시오.
11. 센서선이 끊어지거나 흠집이 나지 않게 사용 하십시오.
12. 센서선은 신호선, 전원, 동력 및 부하선 으로부터 멀리하시고 독립배관을 사용하십시오.
13. 본 제품을 임의로 분해 개조 시 사후관리가 되지 않음을 양지 하십시오.
14. 단자결선도에 △ 표시는 경고나 주의라는 안전문구입니다.
15. 강한 고주파 노이즈가 발생하는 기기(고주파용접기, 고주파마싱기, 고주파무전기, 대용량SCR콘트롤러) 근처에서의 사용을 하지 마십시오.
16. 제조자가 지정한 방법 이외로 사용시에는 상해를 입거나 재산상의 손실이 발생할 수 있습니다.
17. 장난감이 아니므로 어린이의 손에 닿지 않도록 하십시오.
18. 설치 작업은 반드시 관련 전문가 혹은 유자격자만 하시기 바랍니다.
19. 상기의 경고나 주의문구 내용에 명시된 내용을 준수하지 않거나 소비자의 과실로 인한 손해에 대해 당사에서는 어떠한 책임도 지지 않습니다.

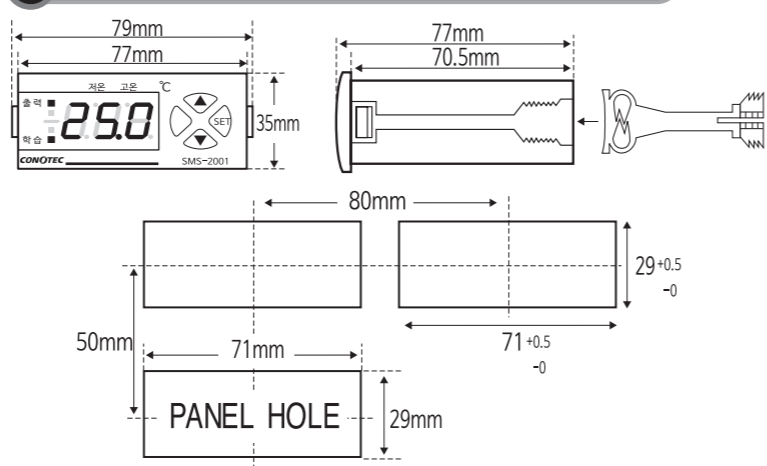
위험(危險)

- 주의, 전기적 충격에 관한 위험
- 1. 전기적 충격 - 통전 중에는 AC단자에 접촉하지 마십시오. 전기적 충격을 받을 수 있습니다.
- 2. 입력전원을 점검 시에는 반드시 입력전원을 차단 하십시오.

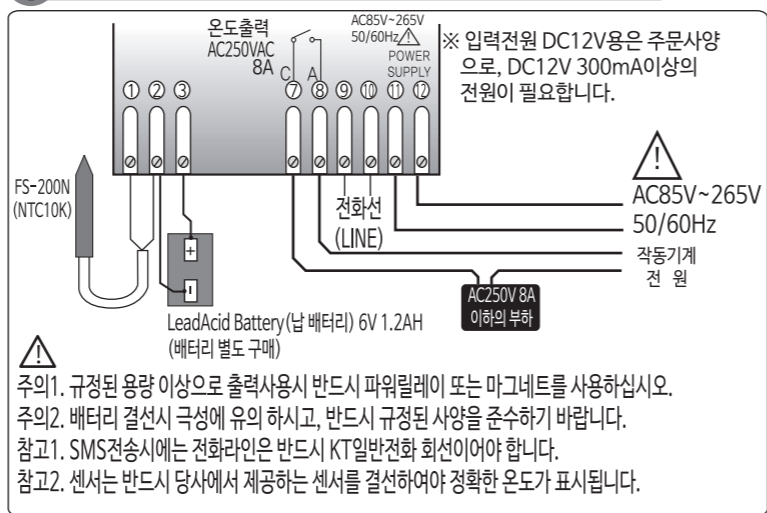
3 전면 조작 및 표시부 명칭



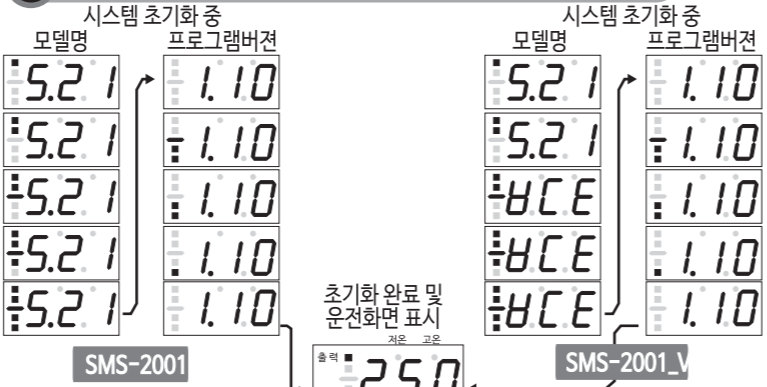
4 제품외형 규격 및 판넬 가공 치수



5 단자 결선도



6 전원투입 시 로고



제품로고가 계속 표시될때는 전원의 공급이 불안정할 때 이므로, 입력전원을 점검하여 주시기 바랍니다.

△ 경고. 불안정한 전원 공급은 내부 메모리 파손을 불러 일으킬 수 있습니다.

7 프로그램 설정 방법

설정온도 변경

출력: 25.0 → 설정온도: -55.0~99.9℃ 변경 출고값: 10.0℃ → 저장완료

세부 설정 변경

5초이상 SET키를 지속 누름

출력 정/역 설정: COL: 냉각, HET: 히팅, 출고값: COL

출력편차 설정: 0.1℃ ~ 19.9℃ 출고값: 1.0℃

출력지연 시간: 0분00초 ~ 19분59초 (0.00 ~ 19.5) 출고값: 0분0초

센서보정: -10.0℃ ~ 10.0℃ 출고값: 0.0℃

잠금기능: Lon: 잠금, L.of: 해제, 출고값: L.of

고온경보 설정 (SLT+0.2℃) ~ 99.9℃ 출고값: 99.9℃

저온경보 설정 (-55.0℃ ~ (SHT-0.2℃) 출고값: -55.0℃

경보발생 지연시간: 0분00초 ~ 999분59초 (0.00 ~ 999) 출고값: 20분0초

전하라인 설정: IN: 내선, OUT: 외선, 출고값: OUT

수신전화 번호설정: 출고값: 모두공백, 좌측 전화번호 설정표 참고

발신전화 번호설정: 출고값: 모두0, 좌측 전화번호 설정표 참고

센서특수어 사용설정: Y: 사용함, N: 사용안함, 출고값: N

SMS / VOICE 선택: VCE: 음성기능, SMS: 문자기능, 출고값: SMS

* SEL기능은 SMS-2001_V에만 해당됨

저장완료: 3초이상 SET키를 지속 누름, 또는 60초이상 키입력이 없을때

〈전화번호 설정〉

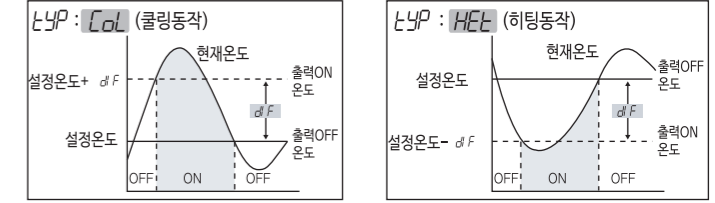
* SET키로 설정 위치 이동
 * UP/DN키로 번호 변경
 * 010-123-4567의 경우처럼 11번째 자리가 없을 경우 11번째 자리는 "-" 입력함

*** 시간 표시 형식**

Sdt	dLt	0분 00초 ~ 9.99	1초 단위로 증감됨
		10분 0초 ~ 99.5	10초 단위로 증감됨
		100분 ~ 999	1분 단위로 증감됨

점(.)을 기준으로 분 초 구분됨

1. SET 설정온도변경 - 릴레이 출력을 위한 온도 지점을 설정합니다.
2. LYP 출력 정/역 설정 COL: 쿨링동작 HET: 히팅동작
3. dIF 온도출력에 대한 출력편차 설정
 - * 편차방향: 한쪽방향(+방향). * SET설정점에서 출력 OFF됨
 - 릴레이 출력이 너무 잦은 ON/OFF를 반복하게 되면 출력전점이 빨리 손상되거나 외부의 노이즈 등에 의하여 현팅(발진현상, 채터링)이 발생하게 됩니다.
 - 이러한 현상을 방지하기 위하여 ON과 OFF출력동작간에 일정한 간격을 설정함으로써 기기의 점접등을 보호할 수 있는 기능입니다.



4. dLt 온도출력에 대한 출력지연시간 설정
 - 제어대상체가 ON/OFF 동작을 자주 반복하여 문제가 발생할 경우 사용 (냉동기, 콤프레사 등)
 - 순간적인 정전이나 전원 재 투입시 작동기계 보호 기능
 - 설정온도: 25.0℃, dLt: 1.30, LYP: COL, dF: 1.0 일때 출력이 온되는 시점은?
 - 현재온도가 증가하다가 'B' 지점인 26.0℃를 넘어서면 dLt설정시간인 1분 30초 후에 'C' 지점에서 릴레이가 ON됩니다.

5 Cor 현재 온도 보정

제품 자체에는 문제가 없으나, 실제온도와 기기의 표시창에 표시되는 온도가 상이할 경우 현재온도를 보정하여 실제온도와 같게 해주는 기능입니다.
 예) 실제온도: 55.0℃, 현재온도: 57.0℃일때 Cor 값을 -2.0로 설정하면 현재온도가 55.0℃로 표시됩니다.

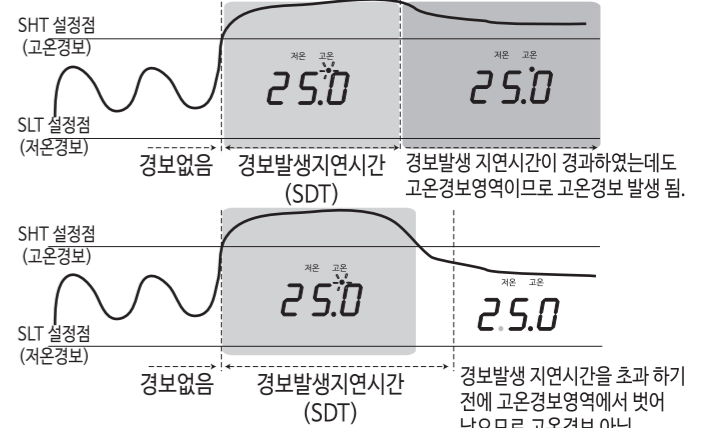
△ 주의. 실제온도는 성능이 검증되었고 교정이 정확하게 된 장비를 사용하시어 산출 하십시오. 부정확한 장비로 산출된 실제온도를 기준으로 하여 보정을 하시면 제품동작에 문제가 생길수 있습니다.

6 Loc 잠금설정

L.on 으로 설정되었을 경우 사용자설정메뉴만 조정 가능하고, 설비자 설정 메뉴는 설정이 불가능합니다.
 설정잠금의 영향을 안받는 메뉴: SET

7,8 SHT SLT 고온경보, 저온경보 설정

- * 고온 또는 저온경보를 발생시키기 위한 온도 설정
- 9. Sdt 경보발생 지연시간
 - * 현재온도가 SHT설정값 이상이거나 SLT이하일때 경보발생지연시간(SDT)이 경과한 후에 경보 전송이 이루어집니다.
 - * 경보발생 지연시간 카운트 중에 고온이나 저온경보가 해제되면 경보전송은 이뤄지지 않습니다.



※ 경보발생 편차

- * 경보발생과 해제는 0.2도의 편차(히스테리시스 폭)을 가지고 있습니다.
- 현재온도가 SHT설정값 이상일때 고온경보발생
- 현재온도가 SHT설정값-0.2 이하일때 고온경보 해제
- 현재온도가 SLT설정값 이하일때 저온경보발생
- 현재온도가 SLT설정값+0.2 이상일때 저온경보 해제

10 Lin 전화라인 선택

- * 9번을 누르고 통화하는 전화선인 경우에 *ln*(내선)을 선택합니다.
- * 그렇지 않을 경우 *oUt*(외선)을 선택합니다.

11 rn1 rn2 rn3 수신자 전화번호 1, 2, 3

- * 초기값은 모두 공백(" ")로 되어 있습니다.
- * 010-123-4567과 같은 10자리 전화번호의 경우 반드시 11번째 자리는 공백(" ")으로 입력하여야 합니다.
- * 경보수신을 원하는 사용자가 등록하되, 사용하지 않는 수신전화번호는 반드시 11자리 모두 공백(" ")처리하여야 합니다.

12 Enn 발신자 전화번호

- * 제품이 연결된 회선의 전화번호를 입력합니다.
- * 051-123-4567과 같은 10자리 전화번호의 경우 반드시 11번째 자리는 공백(" ")으로 입력하여야 합니다.

13 SSE 센서특수애러 사용설정

- * 센서의 특수애러를 감지하기 위해서는 *Y*를 선택해야 합니다.
- * 센서의 애러내용은 아래 "센서특수애러 감지기능" 설명을 참고하십시오.

14 SEL 경보수신 방법 선택

- SnS* 선택시 : 경보의 송수신이 SMS(단문메세지)로 이루어집니다.
- hCE* 선택시 : 경보의 송수신이 음성으로 이루어집니다.

8 출력 / 센서 오류 감지기능

※ 출력학습기능

- 냉동/냉각 또는 히팅시스템이 안정상태에 도달했을때의 평균적인 온/오프 시간을 저장해 둔 후 문제가 발생했을때 저장해 둔 온/오프 시간으로 비상운전을 하는 기능입니다.

문제상황

- 1) 센서의 오픈애러 또는 쇼트애러
- 2) 센서의 특수 애러 (특정온도로 고정되는 현상, 온도가 심하게 흔들리는 현상)

- 학습상태 표시

학습중 : 시스템이 안정상태에 이르지 않아 학습 온오프시간을 계산중일때
 학습완료 : 시스템이 안정상태에 이르러 학습 온오프시간 계산이 끝났을 때
 재학습 : 시스템이 변화가 생겨 학습된 온오프시간을 재계산할때



- 비상운전 기능

* 출력학습이 완료되어 전면 학습 표시 LED가 점등되었을때, 센서애러가 발생하면 학습된 온/오프 시간으로 강제 ON/OFF 동작 수행 됩니다. (OFF 부터 먼저 적용 됨)

* 주의 : 출력학습이 정상적으로 완료되기까지는 약 72시간 정도가 경과되어야 하며, 출력학습이 완료되지 않았을 경우에 센서애러가 발생하면 비상운전이 되지 않고 출력이 오프됩니다.

※ 센서 특수애러 감지 기능

일반적인 센서애러

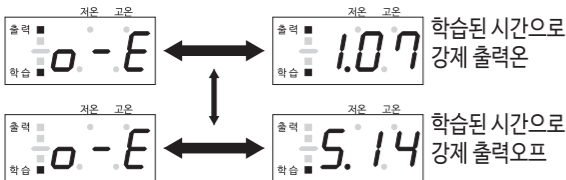
- 오픈애러 : 센서가 결선되지 않았을 때 *o-E* 표시됨
- 쇼트애러 : 센서의 두선이 쇼트되었을 때 *S-E* 표시됨

특수애러

- 센서가 특정 온도로 고정되는 현상. *F-E* 표시됨
- 센서에서 검출되는 온도가 비정상적으로 흔들리는 현상. *H-E* 표시됨.

- * 센서 특수애러는 반드시 시스템이 안정상태에 도달하여 출력학습이 완료된 상태에서만 검출이 가능합니다. (전면부 학습LED 점등상태)
- * 또한, 초기 구동시 설정온도에 도달하여 최초 출력이 오프될때까지는 센서 특수애러는 감지가 되지 않습니다.
- * 센서특수 애러는 공장출고값으로 사용안함 설정이 되어 있으므로, 사용하기 위해서는 SSE 메뉴에서 *Y*를 선택하여야 합니다.

센서애러 발생시 애러표시와 출력시간이 교대로 표시되며, 출력시간은 다운카운트 됨. (단, 학습이 완료되었을 경우에만 출력시간이 표시됨.)



9 경보 전송 / 수신기능

※ SMS송수신을 위한 메세지 서비스 신청방법

SMS송수신용으로 사용자 메세지 서비스 신청이 필요하며, 음성용으로만 사용할 경우 신청할 필요가 없습니다.

1. 국번없이 100번에 전화를 한 후, "상품문의 및 신청 / 변경"을 선택합니다. (단축번호 2번)
2. "잠시 기다려 주십시오"라는 음성 안내 후 상담사와 통화가 가능합니다.
3. 상담사와 통화가 연결되면 사용하려는 회선의 전화번호를 불러주고, "메세지 서비스"만 신청하고 싶다고 하시면 됩니다. (메세지 서비스 : 가입신청비 무료, 문자 전송 1건당 15~20원의 비용발생) => 만약, 해당 전화번호가 메세지 서비스 신청이 불가능하다고 할 때는 별도의 KT일번전화 회선을 가설하셔야 합니다.)
4. 개인정보 확인후 1시간 이내 신청이 완료됩니다. (음성용으로만 사용할 경우 신청할 필요가 없습니다.)

※ 경보발생 내용

- 1) 고온경보 : 현재온도가 고온경보설정값(SHT) 보다 커지면 고온경보 발생 - 경보발생 지연시간 적용됨(SDT)
- 2) 저온경보 : 현재온도가 저온경보설정값(SLT) 보다 작아지면 저온경보 발생 - 경보발생 지연시간 적용됨(SDT)
- 3) 센서애러
- 4) 전원차단경보 : AC220V 전원이 차단되었을때 발생 - 배터리를 별도 구매하여 부착했을 경우 가능함

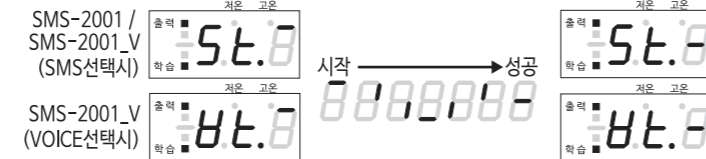
※ 전원차단경보

배터리를 연결하였을 경우(별도구매)에 AC220V 전원이 차단되면 발생합니다.



※ 경보전송

모든 경보상황에 대하여 경보전송이 성공할때까지 계속 시도합니다. 동일경보에 대하여 10분마다 총 3회 전송합니다.



- * 전송 성공 후 온전화면으로 복귀합니다.
- * 전송중 애러 발생시 애러번호가 표시됩니다. 약 5초후 재전송을 시도하며, 애러표시상태에서 \blacktriangleleft 키를 누를 경우 경보전송이 취소됩니다.

<문자전송내용 (SMS-2001 / SMS-2001_V(SMS선택시)) >

- 4가지 종류로 구분 됨.
- 첫번째 항 : 동일경보내용의 재전송 구분 경보A, 경보B등으로 영문자를 순차적으로 붙여줌
- 두번째 항 : 온도 및 센서상태에 의한 경보내용

- 1) 고온경보(+12.5°C) : 고온경보 발생시
 - 2) 저온경보(-12.5°C) : 저온경보 발생시
 - 3) 센서애러(O) : 센서 오픈애러 발생시
 - 4) 센서애러(S) : 센서 쇼트애러 발생시
 - 5) 센서애러(V) : 센서 특수애러(흔들림) 발생시
 - 6) 애러:온도변화없음(출력or센서오류) : 센서 특수애러(온도고정) 발생시
- 세번째 항 : 센서애러 발생시 비상구동 상태 전송
- 1) 비상운전 실패(학습미완료) - 출력학습이 완료되지 않았을때
 - 2) 비상운전 중 - 출력학습이 완료되어 출력학습시간에 의해 비상운전됨
- 네번째 항 : 전원차단 상태
- 1) 전원차단경보 : AC220V 전원이 차단되었을때(배터리 연결 : 별도구매)

<음성전송내용 (SMS-2001_V(VOICE선택시)) >

- 전송내용은 위 문자전송시와 유사하고, 전송을 VOICE(음성)으로 실시합니다.
- 제품이 자동으로 전화번호를 다이얼링 한 후, 10초뒤 2회 자동재생 됩니다.
- 제품이 연결된 전화번호가 사용자 전화기에 부재중으로 표시 되어 있을시 제품으로 전화를 걸어서 현재상태를 확인하시기 바랍니다.

※ 전화수신 및 응답

- * 전화벨이 5번 울리면 제품이 전화를 수신하게 되므로, 가급적 일반전화와 병렬 연결하여 사용하지 마시고, 단독회선으로 구성하여 주십시오.
- * 전화벨이 울리면 아래 표시처럼 벨이 몇번 울렸는지 표시됩니다.



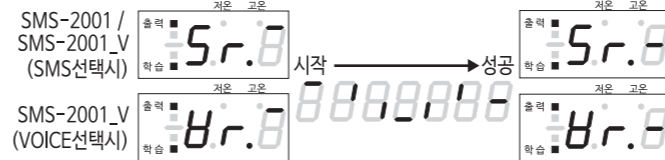
<문자명령 수신 및 응답>

- * SMS-2001_V의 경우 *SEL* 메뉴를 *SnS* 로 선택했을 때에만 적용됨.
- * 핸드폰으로 제품이 연결된 전화번호로 문자명령을 보냈을때 응답하는 기능
- * 제품의 수신전화번호에 등록된 사용자에게서 온 명령만 응답가능 함
- * 제품이 문자수신에 실패했을 경우, 약 3회정도 KT에서 재전송을 해줌.
- * 현재 가능한 명령 : 현재상태 수신 명령 => #1 또는 *1
- * SMS수신성공시 수신명령에 따른 응답전송을 즉시 시도합니다.

<음성전화 수신 및 응답>

- * SMS-2001_V 제품에서 *SEL* 메뉴를 *hCE* 로 선택했을 때에만 적용됨.
- * 제품에 연결된 전화번호로 전화를 걸면 제품의 현재상태를 음성으로 재생함

<수신상태표시>



10 설정범위 및 출고시 설정값

구 분	설정메뉴	설정범위	출고시 설정값
	<i>SEL</i> 설정온도	-55.0~99.9°C	10.0°C
E01	<i>tYP</i> 출력 정/역 설정	<i>LoL / HEt</i>	<i>LoL</i>
	<i>dIF</i> 출력편차설정	0.1 ~ 19.9°C	1.0°C
	<i>dLt</i> 출력지연시간설정	0.00~19분50초	0.00(0분 00초)
	<i>LoR</i> 온도보정	-10.0~10.0°C	0.0°C
E02	<i>LoL</i> 잠금기능	<i>L.on / L.of</i>	<i>L.of</i>
	<i>SHT</i> 고온경보온도	(SLT+0.2)~99.9°C	99.9°C
	<i>SLT</i> 저온경보온도	-55.0~(SHT-0.2)	-55.0°C
	<i>Sdt</i> 경보발생지연시간	0.00~999분59초	20.0(20분 00초)
	<i>rn1</i> 수신자전화번호1	0 123456789_	모두 공백()
	<i>rn2</i> 수신자전화번호2	0 123456789_	모두 공백()
	<i>rn3</i> 수신자전화번호3	0 123456789_	모두 공백()
	<i>Enn</i> 발신자전화번호	0 123456789_ 000000000000	
	<i>Lin</i> 라인선택	<i>ln / oUt</i>	<i>oUt</i>
	<i>SSE</i> 센서특수애러사용설정	<i>Y / n</i>	<i>n</i>
<i>SEL</i> 문자/음성선택	<i>SnS / hCE</i>	<i>SnS</i>	

* *SEL* 메뉴는 SMS-2001_V 제품에만 해당됨.

11 기타 표시 문구 설명

메모리 애러

Er1 외부의 강한 노이즈에 의하여 내부 메모리가 훼손 되었을 경우에 나타납니다. \blacktriangleleft 키를 누르면 설정값이 공장출고값으로 초기화됩니다.

센서 애러

- o-E* 센서가 결선되지 않았거나, 센서선이 중간에 끊겼을때 표시됩니다.
- S-E* 센서의 두선이 서로 붙었을 경우에 표시됩니다.
- F-E* 센서특수애러로서 센서가 특정온도로 고정되어 일정시간이 경과하였을 경우에 표시됩니다.
- H-E* 센서특수애러로서 센서가 비안정상태로 되어 온도가 심하게 흔들릴때 표시됩니다.

문자 전송 애러

- E.01* 전화선 연결이 안되었거나 사용중일때(일반전화와 전화선을 같이 사용할 경우) 표시됩니다.
- E.02* 전화선이 외선인데 내선으로 설정되었을때 표시됩니다. SET키를 5초이상 눌러서 *Lin* 메뉴에서 조정하십시오.
- E.03* 문자메세지 서비스 신청이 안됐을 경우 입니다. 국번없이 100번으로 전화하셔서 신청하시면 됩니다. (설명서 앞장에서 ※ SMS송수신을 위한 메세지 서비스 신청방법 부분을 참고하십시오.)
- E.04* 수신전화번호가 등록되지 않았거나, 등록이 잘못되었을 경우 입니다.
- E.05* 음성경보전송일때 사용자가 전화를 받지 않는 경우입니다.

■ 경보 전송 중 애러표시상태에서 UP키 누르면 경보전송 취소됨.

12 경보전송 예시

- * 고온경보 설정점 (*SHT*)이상으로 온도가 상승하고, 경보발생지연시간 (*Sdt*) 이 경과하였을때의 경보전송 내용

SMS-2001 / SMS-2001_V(SMS선택시)	경보A * 고온경보(+40.5°C)
-------------------------------	------------------------

SMS-2001_V(VOICE선택시)

"안녕하세요. SMS-2001음성경보 안내시스템입니다. 입력전원의 상태는 정상입니다. 현재 고온경보이며 온도는 영상 40.5도입니다."

- * 사용자가 제품으로 현재상태를 물어보는 문자명령(#1 또는 *1)을 전송한 후, 제품으로부터 답변을 받았을때의 내용

SMS-2001 / SMS-2001_V(SMS선택시)	현재상태 * 센서애러(O) 비상운전 중 * 전원정상
-------------------------------	---------------------------------------

- * 사용자가 제품에 연결된 전화번호로 전화를 걸었을때의 내용

SMS-2001_V(VOICE선택시)

"안녕하세요. SMS-2001음성경보 안내 시스템입니다. 입력전원의 상태는 정상입니다. 현재 센서에 문제가 생겼으며, 출력학습이 완료되어 비상운전 중입니다. 즉시 조치를 취해주시시오."

13 자주 하는 질문

1. 인터넷 전화는 사용이 안됩니다?
 - SMS전송을 위해서는 KT 일반전화 회선만 이용가능합니다.
 - 음성전송을 위해서는 타통신사의 일반전화도 이용 가능합니다.
 - 인터넷 전화는 사용을 할 수 없습니다.
2. SMS전송을 위하여 메세지 서비스 가입을 할때 별도의 가입비용이나 추가 요금이 발생합니까?
 - KT일반전화 회선이 있다고 할때, 별도의 추가요금은 없고 문자 1건당 15원정도의 건당 과금이 되어 KT 전화요금에 합산되어 청구됩니다.
3. 한 회선에 여러 제품을 연결하여 사용해도 됩니까?
 - 만약 한 회선에 여러대의 제품이 연결되어 있고 동시에 모두 경보를 전송하려고 하면, 데이터 충돌이 발생하여 경보전송이 이뤄지지 않습니다. 가급적이면 제품하나당 한 회선을 사용해 주시면 좀더 안정적인 경보 전송이 가능합니다.
4. 일반전화와 회선을 공유하여 사용해도 됩니까?
 - 벨이 5번 울리면 전화를 자동으로 수신하게 됩니다. 만약, 회선을 공유하여 사용할때 벨이 5번 울리기전에 일반전화의 수화기를 들게되면, 문자 전송일 경우 "삐" 소리가 난 후에 끊어질 것입니다. 이때는 문자메세지 수신으로 판단하고 잠시 후 다시 벨소리가 들릴때 전화를 받지 않으면 됩니다.
 그리고, 전화를 받을 사람이 주변에 있을때는 가급적 제품에 문자명령을 보내지 말고 핸드폰 등 다른 전화를 이용하여 기기상태를 확인하여 주시기 바랍니다.
5. 화면에 E.01 ~ E.04 라는 문구가 표시됩니다.
 - 경보전송중 애러가 발생한 것으로 위 "10. 애러내용"을 확인하여 주십시오.

※ 상기제품사양은 제품의 성능향상을 위해 예고없이 변경될 수도 있습니다. 상기취급시 주의사항에 명기된 내용을 잘 숙지하시고 반드시 지켜주십시오.

■ 주 소 : (도로명) 부산광역시 기장군 장안읍 반룡산단1로 56 (지번) 부산광역시 기장군 장안읍 반룡리 901-1 (우)46034

|주| 코노텍

- A/S 전화 : 070-7815-8266
- 상담전화 : 051-819-0425 ~ 0427
- FAX : 051-819-4562
- 홈페이지 : www.conotec.co.kr
- 전자메일 : conotec@conotec.co.kr
- SNS : 페이스북, 인스타그램, 트위터, 유튜브 '코노텍' 검색

■ 주요 생산 품목 및 개발

- 온/습도 조절기
- 카운터 & 타이머 컨트롤러
- 전류 & 전압 판별 메타
- 온도/습도 인디게이터
- 오븐 제어기
- CO2 제어기
- PID제어기
- 유니트쿨러 제어기
- 히트펌프 제어기
- 칠러 제어기
- 항온항습 제어기
- SMS 문자 경보기
- 온도/습도 트랜스미터
- 스마트폰 앱 & 모니터링 시스템

※ 본 설명서는 네이버 나눔글꼴을 이용하여 제작되었습니다.